

5. ULUSLARARASI FARKLI ŐİDDET BOYUTLARI VE TOPLUMSAL ALGI KONGRESİ

5th INTERNATIONAL CONGRESS ON VIOLENCE AND GENDER



25-26 ŐUBAT 2021



5. ULUSLARARASI FARKLI ŞİDDET BOYUTLARI VE TOPLUMSAL ALGI KONGRESİ

KONGRE BAŞKANI

Prof. Dr. Ümran SEVİL

Güven Plus Grup A.Ş. Yayınları: 02/2021
ŞUBAT-2021

Yayıncı Sertifika No: 36934

E-ISBN: 978-605-7594-93-8

Güven Plus Grup A.Ş. Yayınları

Bu **KONGRE KİTABININ** her türlü yayın hakkı GÜVEN PLUS GRUP DANIŞMANLIK A.Ş. "GÜVEN YAYINLARI"na aittir. Yayınevinin yazılı izni olmadan, kitabın tümünün veya bir kısmının elektronik, mekanik ya da fotokopi yoluyla basımı, yayını, çoğaltımı ve dağıtımını yapılamaz. **Kitapta yer alan her bölüm/bildiri-bilimsel içerik ve bilgilerin sorumluluğu, görseller, grafikler, direkt alıntılar ve etik/kurum iznine yönelik sorumluluk ilgili yazar(lar)la aittir. Etik kurul ve kurum izni konusunda kongre öncesinde tüm katılımcılara bilgi verilmiş, kongreye gönderilen ve kitapta yer alan çalışmalara ilişkin ETİK KURUL VE KURUM İZİNİNE YÖNELİK taahhüt belgesi alınmıştır. Bu nedenle ETİK KURUL VE KURUM İZİNİNE YÖNELİK oluşabilecek herhangi hukuki bir olumsuzlukta Yayınevi başta olmak üzere kongre kitabının hazırlanmasına destek sağlayan kurumlar, kitabın düzenlenmesi ve tasarımından sorumlular kurullar ve editörler/hakemler, kongre bilim kurulu, oturma başkanları, düzenleme kurulu ve organizasyon firması hiçbir konuda "maddi ve manevi" bir yükümlülük ve hukuki sorumluluğu kabul etmez, hukuki yükümlülük altına alınmaz. Her türlü hukuki yükümlülük ve sorumluluk "maddi ve manevi" yönden ilgili bölüm yazar(lar)ına aittir. Bu yöndeki haklarımızı maddi ve manevi yönden GÜVEN GRUP DANIŞMANLIK "GÜVEN YAYINCILIK" A.Ş. olarak KONGREDE DÜZENLENMESİ VE GERÇEKLEŞTİRİLMESİNDE EMEĞİ GEÇEN HERKES ADINA saklı tutarız. Herhangi bir hukuki sorunda/durumda İSTANBUL MAHKEMELERİ yetkilidir.** Güven Plus Grup Danışmanlık A.Ş. bünyesinde hazırlanan ve yayınlan bu eser ISO: 10002:2014-14001:2004-9001:2008-18001:2007 belgelerine sahiptir. Bu eser TPE "Türk Patent Enstitüsü" tarafından "Güven Plus Grup A.Ş. 2016/73232" nolu tescil numarası ile markalı bir eserdir. Bu bilimsel ve akademik kongre kitabında yer alan çalışmalar ulusal ve uluslararası nitelikte olup, **17/01/2020 tarihli ve 31011 sayılı Resmî Gazete'de yayımlanan 16/1/2020 tarihli ve 2043 sayılı Cumhurbaşkanlığı Kararı Uyarınca** akademik teşvik kriterlerini karşılamaktadır. Bu kongre kitabı çok bölümlü/yazarlı olan İngilizce ve Türkçe hazırlanmış E-ISBN'li olup, Kültür Bakanlığı Milli Kütüphaneler tarafından ve 18 Farklı Dünya Ülkesiyle Anlaşmalı olan Milli Kütüphanenin E Erişim sistemi tarafından da taranmaktadır. Bu kongre kitabı maddi bir değer ile alınıp satılmaz. Kitapta yer alan bölüm yazarlarından, destekleyenlerden eser için bir ücret alınmamıştır. Kitapta yer alan eserlerin telif hakları bölüm yazar(lar)ı tarafından GÜVEN PLUS GRUP YAYINCILIK A.Ş. ye devredilmiştir. Kitabın hazırlanmasında emeği geçenlerden Güven Plus Grup A.Ş. Yayıncılık herhangi bir maddi bir gelir elde etmemiş ve talepte bulunmamıştır. Ayrıca kongre kitabında emeği geçenlere bir maddi bedel ödenmemiştir. Bu Kongre kitabında yer alan bölüm/bildiri/makalelerden alıntı yapmak ve ilgili bölüm/bildiri/makaleye atıf yapılmak koşulu ile kaynak gösterilmek üzere bilimsel ya da ilgili araştırmacılar tarafından kullanılabilir. Kongremiz ve Güven Plus Grup Danışmanlık A.Ş. KİŞİSEL VERİLERİN KORUNMASI KANUNU KAPSAMINDA HAREKET EDER. Kanun kapsamını dışında talep ve istekler kabul edilmez/edilemez. Konuya ilişkin her türlü yetki sadece ilgili/yetkili mahkemelerdir. Mahkemeler dışında hiçbir kamu kurum ve kuruluşu, kişi kişi(ler), özel sektör kurumları kongremiz üzerinde bir yaptırım hakkında sahip olmamakla birlikte bir talep ve istekte bulunamaz. Bu durum kongremize katılım sağlayan kişi, kişiler, kurum ve kuruluşlar tarafından kabul edilmiştir. Kongremiz bilgi ve belge paylaşmak zorunda ve zorunluluğunda değildir. Bilgi ve belge ilgili talep olması durumunda yetkili mahkemeler nezdinde sağlanır ve verilir. Kongre katılımcılarına verilen belge, bilgi ve video kayıtları ancak kendi kişisel bilgileri dahilinde kullanılabilir. Bunun dışında diğer katılımcılara ait video link ve diğer bilgilerin kullanılması durumunda kullananlar hakkında her türlü hukuki haklarımızı maddi ve manevi yönden saklı tutarız.

Metin ve Dil Editörü

Prof. Dr. Ümran SEVİL

Prof. Dr. Asuman Seda SARACALOĞLU

Prof. Dr. Mustafa TALAS

Prof. Dr. Ayhan AYTAÇ

Prof. Dr. Gülten HERGÜNER

Prof. Dr. Çetin YAMAN

Doç. Dr. Ali Serdar YÜCEL

Doç. Dr. Gökşen ARAS

Doç. Dr. Michael KUYUCU

Dr. Öğr. Üye. Ayça GÜRKAN

Dr. Öğr. Üye. Senai YALÇINKAYA

Kapak Tasarımı

Prof. Dr. Pelin AVŞAR KARABAŞ

Sayfa Düzeni

Burhan MADEN

Baskı-Cilt

GÜVEN PLUS GRUP DANIŞMANLIK A.Ş. YAYINLARI®

Kayaşehir Mah. Başakşehir Emlak Konutları, Evliya Çelebi Cad. 1/A D Blok K4 D29 Başakşehir İstanbul Tel: +902128014061- 62

Fax:+902128014063 Mobile:+9053331447861

KİTAP/DERGİ/KONGRE İMTİYAZ SAHİBİ

GÜVEN PLUS GRUP DANIŞMANLIK A.Ş. YAYINLARI®

Kayaşehir Mah. Başakşehir Emlak Konutları, Evliya Çelebi Cad. 1/A D Blok K4 D29 Başakşehir İstanbul Tel: +902128014061-62-63 -

+9053331447861 info@guvenplus.com.tr, www.guvenplus.com.tr

ORGANİZASYON FİRMASI



GÜVEN PLUS GRUP A.Ş.

www.guvenplus.com.tr

İÇİNDEKİLER

| | |
|---|-----|
| BİR FİLM (<i>LIFE OVERTAKES ME</i>), SİĞİNMACI ÇOCUKLAR VE VAZGEÇİLMİŞ BEDENLER | 104 |
| Hacer AKER | 104 |
| POLİSİYE KURGUDA CİNSİYET MÜCADELESİ: <i>SARMAŞIK</i> ROMANINDA ANNELİK ARACILIĞIYLA KADINA UYGULANAN ŞİDDET | 110 |
| Merve Esra ÖZGÜRBÜZ | 110 |
| COVID-19 PANDEMİ DÖNEMİNİN SAĞLIKTA ŞİDDETE ETKİSİNİN ARAŞTIRILMASI (SAĞLIK ÇALIŞANLARI ANKET ÇALIŞMASI) | 118 |
| Meral Tuğba ÇİMŞİR, Muhammet Serhat YILDIZ | 118 |
| PSYCHOLOGICAL VIOLENCE ON YOUTUBE: A CONTENT ANALYSIS OF VIDEOS SHARED ON YOUTUBE REGARDING PSYCHOLOGICAL VIOLENCE | 120 |
| Basar AYRIBAS, Emre KÖROĞLU | 120 |
| ÇOCUK GELİŞİMCİ ADAYLARININ ÇOCUK CİNSEL İSTİSMARI HAKKINDAKİ GÖRÜŞLERİ VE EĞİTİM İHTİYAÇLARI | 128 |
| Burcu COŞANAY GÜLEY, Ayşegül ULUTAŞ KESKİNKILIÇ, Oğuz EMRE | 128 |
| ANNELERİN AİLE İÇİ ŞİDDET FARKINDALIKLARININ BELİRLENMESİ | 137 |
| Ayşegül ULUTAŞ KESKİNKILIÇ, Burcu COŞANAY GÜLEY, Oğuz EMRE, Miraç KAYIKÇI | 137 |
| KADIN SPORCULARIN MARUZ KALDIKLARI CİNSEL İSTİSMAR VE TACİZ OLAYLARI ÜZERİNE BİR ARAŞTIRMA | 149 |
| Hayrettin GÜMÜŞDAĞ, Mehmet AYDOĞAN | 149 |
| TÜRKİYE'DE KADINA YÖNELİK AİLE İÇİ ŞİDDETİN NEDENLERİNE DAİR ÇALIŞMALARIN SİSTEMATİK BİR DERLEMESİ | 152 |
| Fatma KAHRAMAN GÜLOĞLU | 152 |
| ADOLESAN SPORCULARDA ŞİDDET VE SALDIRGANLIK | 165 |
| Hayrettin GÜMÜŞDAĞ, Mehmet AYDOĞAN | 165 |

SÖZEL ÖZET METİNLER

| | |
|--|-----|
| CİNSİYET AYRIMCILIĞI VE ŞİDDET: UYGULAMALI BİR ÖRNEĞİ | 170 |
| Ayça GÜRKAN, Ümran SEVİL, Ayhan AYTAÇ, Ali Serdar YÜCEL, Murat KORKMAZ | 170 |
| TÜRKİYE'DE KADIN İSTİHDAMI VE MEDYA YANSIMALARI | 171 |
| Ayhan AYTAÇ, Ali Serdar YÜCEL, Mihalıs KUYUCU, Murat KORKMAZ | 171 |
| ANNELERİN AİLE İÇİ ŞİDDET FARKINDALIKLARININ BELİRLENMESİ | 172 |
| Ayşegül ULUTAŞ KESKİNKILIÇ, Burcu COŞANAY GÜLEY, Oğuz EMRE, Miraç KAYIKÇI | 172 |
| PSYCHOLOGICAL VIOLENCE ON YOUTUBE: A CONTENT ANALYSIS OF VIDEOS SHARED ON YOUTUBE REGARDING PSYCHOLOGICAL VIOLENCE | 173 |
| Başar AYRIBAŞ, Emre KÖROĞLU | 173 |
| SAĞLIK ÇALIŞANLARINA ŞİDDET: BİR ÜNİVERSİTE HASTANESİNDE GERÇEKLEŞEN SAĞLIK ÇALIŞANLARINA YÖNELİK ŞİDDETİN ARAŞTIRILMASI .. | 174 |
| Başar AYRIBAŞ, Beycan Gözde AYHAN | 174 |

TAM METİN SÖZEL SUNUMLAR

TÜRKİYE'DE KADINA YÖNELİK AİLE İÇİ ŞİDDETİN NEDENLERİNE DAİR ÇALIŞMALARIN SİSTEMATİK BİR DERLEMESİ

Fatma KAHRAMAN GÜLOĞLU¹

¹Yalova Üniversitesi, İnsan ve Toplum Bilimleri Fakültesi, Yalova / Türkiye

Öz: Kadına yönelik aile içi şiddet çözülmesi zor olan toplumsal problemlerden biridir. Kanunlar, cezalar vb. tedbirler caydırıcı olsa da bu sosyal problemi ortadan kaldırmak günümüze kadar mümkün olmamıştır. Bunun en önemli nedenlerinden biri aile içinde kadına yönelik şiddetin genellikle uzun süre gizli kalması ve açığa çıktığında ise gerçek manada bir çözümden artık uzaklaşmış olmasıdır. Bu durumda yapılabilecek en etkin çalışma kadının ve varsa çocuklarının koruma altına alınmasıdır. Bu durum problem çözmeye odaklı bir çalışma anlayışını barındırmaktadır. Bunun yanında koruyucu ve önleyici sosyal hizmet yaklaşımı ile aile içinde kadına yönelik şiddeti ortadan kaldırmaya yönelik çalışmalar da yapılmalıdır. Kadına yönelik aile içi şiddeti ortadan kaldırmak için nedenlerini çok boyutlu bir bakış açısıyla tespit etmek önemlidir. Bunun içinde farklı bilimsel alanlarda kadına yönelik aile içi şiddetin nedenlerine dair yapılmış çalışmaların sistematik olarak derlenmesi gereklidir. Bu çalışmanın amacı farklı disiplinlerde yapılan yayınlar ve çeşitli raporlar aracılığıyla aile içinde kadına yönelik şiddetin nedenlerine dair bütüncül bir bakış açısı ortaya koyabilmektir. Bu amaca ulaşabilmek için kadına yönelik aile içi şiddetin nedenlerinin incelendiği sosyal hizmet, psikoloji, sosyoloji, sosyal politika, psikiyatri, halk sağlığı, hemşirelik alanlarında yayınlar yapan ve ULAKBİM tarafından taranan ulusal hakemli dergilerden "aile içi şiddet, kadına yönelik şiddet" anahtar kelimeleri ile çağrılan dergi makaleleri ile Kadının Statüsü Genel Müdürlüğü'nün Türkiye'de aile içi şiddete dair yayınladığı raporlar sistematik derleme ile raporlandırılmıştır. Raporlandırmada PRISMA akış şemasından ve 27 maddelik PRISMA Bildirimi kontrol listesinden faydalanılmıştır.

Anahtar Kelimeler: Kadına Yönelik Şiddet, Aile İçi Şiddet, Sistematik Derleme

GİRİŞ

“Kadına yönelik şiddet” kavramı 2011 yılında Türkiye’de imzalanan ve İstanbul Sözleşmesi olarak bilinen Kadına Yönelik Şiddet ve Aile İçi Şiddetin Önlenmesi ve Bunlarla Mücadeleye Dair Avrupa Sözleşmesi’yle ve 2012 yılında yürürlüğe giren 6284 sayılı Ailenin Korunması ve Kadına Karşı Şiddetin Önlenmesine Dair Kanun’la birlikte resmi literatürde daha çok kullanılmaya başlanmıştır. Her iki mevzuatta da hem “kadına yönelik şiddet” hem de “ev içi şiddet” ele alınmıştır. 6284 sayılı kanunda kadına yönelik şiddet şu şekilde tanımlanmaktadır: “Kadınlara, yalnızca kadın oldukları için uygulanan veya kadınları etkileyen cinsiyete dayalı bir ayrımcılık ile kadının insan hakları ihlaline yol açan ve bu Kanunda şiddet olarak tanımlanan her türlü tutum ve davranışı ifade eder” (Ailenin Korunması ve Kadına Karşı Şiddetin Önlenmesi, 2012). Yine aynı düzenlemede ev içi şiddet ise şu şekilde tanımlanmıştır: “Şiddet mağduru ve şiddet uygulayanla aynı haneyi paylaşmasa da aile veya hanede ya da aile mensubu sayılan diğer kişiler arasında meydana gelen her türlü fiziksel, cinsel, psikolojik ve ekonomik şiddeti ifade eder” (Ailenin Korunması ve Kadına Karşı Şiddetin Önlenmesi, 2012).

Aile içi şiddet geçmişten günümüze en mahrem konular arasında yer almaktadır. Zastrow (2015: 270) da vakalar bildirilmediğinden aile içi şiddetin boyutunun netleşemediğine dikkat çekmiştir. Aile içi şiddetin eş istismarı, çocuk istismarı ve giderek artan bir şekilde de ebeveyn istismarı gibi farklı uygulayıcıları olduğuna dikkat çekmiştir. Bu çalışmada kadına yönelik aile içi şiddet ele alınmıştır.

AMAÇ

TAM METİN SÖZEL SUNUMLAR

Bu çalışmanın genel amacı farklı disiplinlerde yapılan yayınlar ve çeşitli raporlar aracılığıyla aile içinde kadına yönelik şiddetin nedenlerine dair bütüncül bir bakış açısı ortaya koyabilmektir. Çalışmanın özel amacı ise Türkiye’de 2004-2011 yılları arasında, 2012 yılında ve 2013-2020 yılları arasında; yani 6284 sayılı Ailenin Korunması ve Kadına Karşı Şiddetin Önlenmesine Dair Kanun’dan önceki ve sonraki sekiz yıl ile kanunun yürürlüğe girdiği yıl olmak üzere toplamda 17 yıllık süreç içerisinde farklı disiplinlerde yapılan ve ULAKBİM TR Dizin’de taranan bilimsel dergilerde yayınlanan kadına yönelik aile içi şiddetin nedenlerini ele alan araştırma makaleleri ve Kadının Statüsü Genel Müdürlüğü’nün (KSGM) aile içi şiddete dair hazırladığı çalışma raporları aracılığıyla aile içinde kadına yönelik şiddetin nedenlerine dair sistematik bir derleme sunmaktır. Böylece 6284 sayılı kanunun kabulünden önceki ve sonraki sekiz yılda şiddetin nedenlerine dair farklılık veya benzerliklerin tespitini yapmaktır. Ayrıca bu çalışmalardan hareketle kadına yönelik aile içi şiddetin nedenlerinin eleştirel bir değerlendirmesini ve mevcut tasvirini sunmaktır. Böylece farklı akademik disiplinlerden aile içinde kadına yönelik şiddetin nedenlerine dair üretilen bulgulardan çalışmanın odağı dahilinde seçilmiş olanlar tek bir kanıt bünyesinde birleştirilmiş olacaktır.

KAPSAM

Bu derleme çalışmasının kapsamında 2004-2011 yılları arasında, 2012 yılında ve 2013-2020 yılları arasında Türkiye’de kadına yönelik aile içi şiddetin nedenlerini ele alan ve ULAKBİM TR Dizin’de taranan bilimsel dergilerde yayınlanan tam metnine erişilebilen bilimsel nicel ve nitel araştırma makaleleri ile KSGM’nin 2009 yılında yayınladığı Türkiye’de Kadına Yönelik Aile İçi Şiddet ve 2014 yılında yayınladığı Türkiye’de Kadına Yönelik Aile İçi Şiddet Araştırması başlıklı raporları yer almaktadır. Aslında böylece 2012 yılından önce ve sonra kadına yönelik aile içi şiddete dair gerçekleştirilen iki temel çalışmada analize dahil edilmiştir. Bu çalışmada konu hakkındaki derleme çalışmalar kapsam dışında bırakılmıştır.

YÖNTEM

Bu çalışmada yöntem olarak sistematik derleme kullanılmıştır. Sistematik derleme “belli bir alanda elde edilen sonuçların kapsamlı ve sistematik bir özetini sunan ve bunu yaparken eldeki konuya yeni bir bakış açısıyla bakabilmeyi mümkün kılan çalışmalara verilen isimdir” (Cablova vd., 2020: 253). “Sistematik derleme kanıta dayalı uygulamalar için en güçlü kanıtların üretildiği bir araştırma yöntemidir” (Karaçam, 2013: 26). Sosyal hizmet alanı kadına yönelik aile içi şiddetle mücadelede önemli bir alandır. Özellikle şiddeti önleme ve izleme merkezleri ve kadın konukları aracılığıyla hem birey bazında şiddet gören kadınlarla çalışmakta hem de toplumsal olarak kadına yönelik aile içi şiddetle mücadele etmektedir. Bu nedenle kadına yönelik aile içi şiddetle mücadele edilirken kanıta dayalı bilimsel bilgiye ihtiyaç duymaktadır. Bu bilgi birikimi sadece sosyal hizmet alanından değil aynı zamanda kadına yönelik aile içi şiddeti ele alan diğer akademik disiplinlerden de gelmektedir. Bu da bizlere konuya bütüncül bakabilmemiz, kadına yönelik aile içi şiddetin farklılaşan bir nedeni olup olmadığını tespit etmemiz açısından farklı bir açılım sağlamaktadır.

Çalışmanın soruları ise şu şekildedir:

- Araştırmalar hangi akademik disiplin ya da bilim dalı altında çalışılmıştır?
- Araştırmalarda kime göre şiddetin nedenleri çalışılmıştır?
 - Şiddet gören ya da görme tehlikesi için de olan kadına göre mi,
 - Şiddet uygulayan erkeğe göre mi,
 - Şiddet uygulayan aile içinden başka bireylere göre mi,

TAM METİN SÖZEL SUNUMLAR

- Şiddete uğramış ya da uğrama ihtimali olan kadınlarla iş hayatında karşılaşabilecek meslek grupları açısından mı kadına yönelik aile içi şiddetin nedenleri ele araştırılmıştır
- Araştırmalarda kadına yönelik şiddetin nedenlerine dair benzerlikler nelerdir?

Çalışmanın amaçlarına ulaşabilmek için kadına yönelik aile içi şiddetin nedenlerinin işlendiği sosyal hizmet, psikoloji, sosyoloji, sosyal politika, psikiyatri, halk sağlığı, hemşirelik alanlarında yayınlar yapan ve ULAKBİM tarafından taranan ulusal hakemli dergilerden "kadına yönelik aile şiddet" anahtar kelime grubu ile çağrılan dergi makaleleri ile Kadının Statüsü Genel Müdürlüğü'nün Türkiye'de aile içi şiddete dair yayınladığı raporlar sistematik derleme ile raporlandırılmıştır. Raporlandırmada PRISMA akış şemasından ve 27 maddelik PRISMA Bildirimi kontrol listesinden faydalanılmıştır.

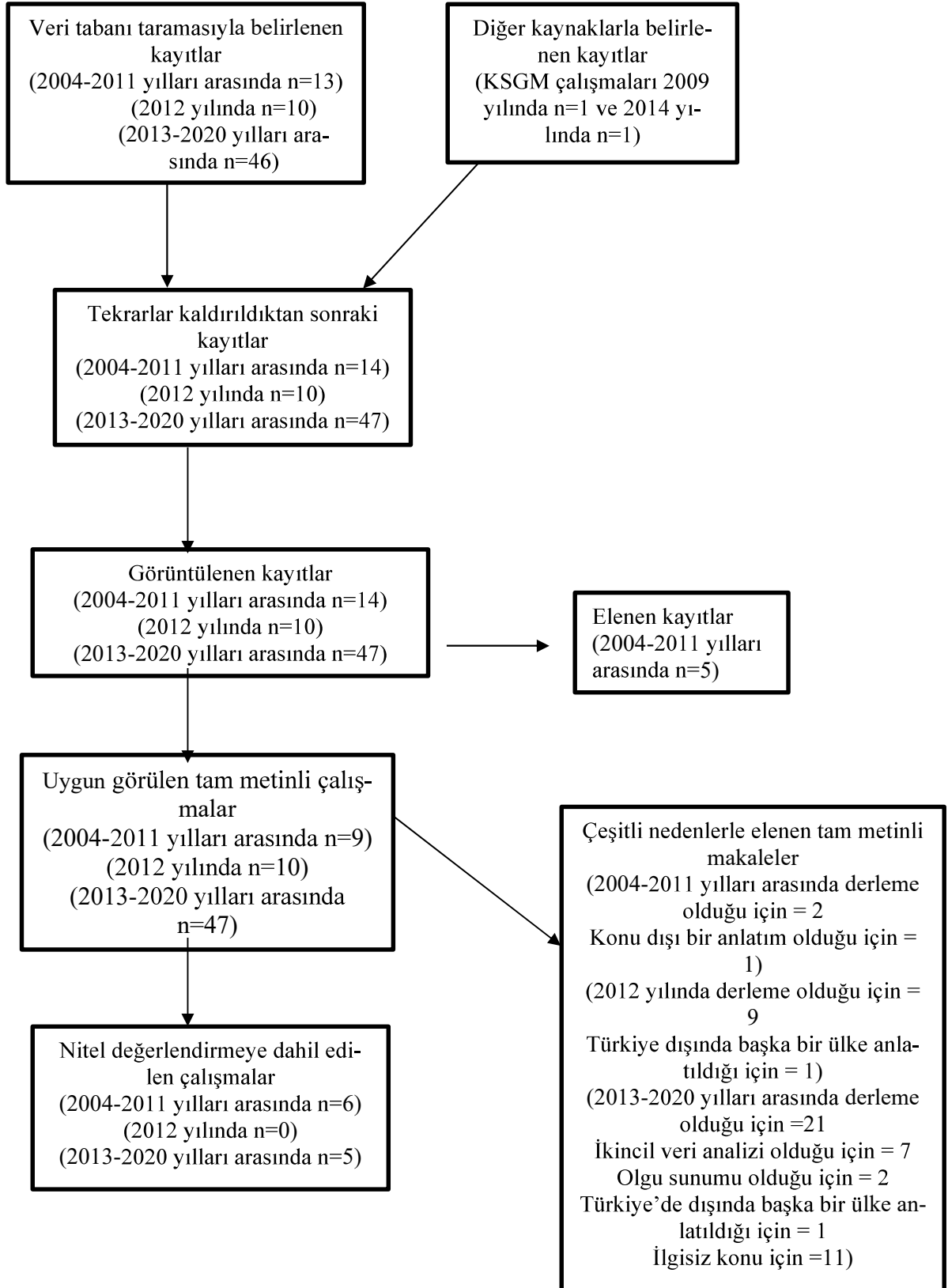
Seçim Kriterleri: Bu bildiriye kadına yönelik aile içi şiddetin nedenlerini daha önce gerçekleştirilmiş olan çalışmalardan sistematik olarak derlemek için *ilk olarak* yayın yılları belirlenmiş. Araştırmaların yayın yılları ise 6284 sayılı Ailenin Korunması ve Kadına Karşı Şiddetin Önlenmesine Dair Kanun'un yürürlüğe girdiği 2012 yılı esas alınarak tespit edilmiştir. 2012 yılı bilimsel makale yayın yılı seçiminde tam orta yıl olarak ele alınmış, 2012'den önceki sekiz yıl (2004-2011 yılları) ile 2012'den sonraki sekiz yıl (2013-2020 yılları) arasındaki sekiz yıl olmak üzere toplamda 17 yıllık bir yayın yılı süresi seçim kriteri olarak belirlenmiştir. İkinci seçim kriteri olarak makalelerin yayımlandığı veri tabanı seçimi yapılmıştır. Bu çalışmada ULAKBİM TR Dizin'de taranan ulusal bilimsel dergilerde "kadına yönelik aile içi şiddet" anahtar kelime grubu ile taranarak ulaşılan bilimsel araştırmalar tespit edilmiştir. Diğer bir seçim kriteri de bilimsel araştırmaların tam metnine ulaşmadır. ULAKBİM TR Dizin'de belirtilen yıllar dahilinde ve anahtar kelime grubu ile ulaşılan tam metinli her bir makalenin özeti ve gerekiyorsa tam metni okunarak makalenin türü tespit edilmiştir. Bu noktada sistematik derlemeye alınacak her bir makalenin nicel veya nitel bir alan araştırması olması diğer bir seçim kriteridir. Bu nedenle diğer seçim kriterlerine uyan ancak derleme bir çalışma olan makalelerde elenmiştir. Böylece bu çalışmada 2004-2011, 2012 ve 2013-2020 yılları içerisinde ULAKBİM TR Dizin'de yayımlanan bilimsel araştırma makalelerinden "kadına yönelik aile içi şiddet" kelime grubuyla çağrılan, tam metnine ulaşılan nicel veya nitel araştırma desenlerinden biriyle yürütülmüş alan çalışmaları sistematik olarak derlenmiştir. Bunların dışında KSGM'nin 2009 ve 2014 yıllarında yayınladığı Türkiye'de aile içi şiddeti ele aldığı iki çalışması da bu derlemeye dahil edilmiştir. Bunun nedeni diğer araştırma makaleleri ile KSGM'nin raporları arasındaki benzerlik ve uyumu da tespit etmektir.

Dışlanma Kriterleri: Tam metnine erişilemeyen makaleler, derleme makaleler, ikincil verilerin kullanıldığı makaleler, olgu sunumları, kadına yönelik aile içi şiddetin nedenlerine doğrudan yer vermeyen ve Türkiye'de dışında başka bir ülkedeki kadına yönelik aile içi şiddeti ele alan makaleler dışlanmıştır.

BULGULAR

2004-2011, 2012, 2013-2020 yılları arasında Türkiye'de kadına yönelik aile içi şiddetin nedenlerini ele alan, nicel veya nitel yöntemlerden biriyle gerçekleştirilen ve ULAKBİM TR Dizininde taranan dergilerden birinde yayımlanan akademik dergilerden seçilen makaleler hakkında PRISMA (Preferred Reporting Items for Systematic Reviews and Meta-Analyses; Sistematik Derleme ve Meta Analizler İçin Tercih Edilen Raporlama Elemanları) çalışma akış şeması şu şekildedir:

TAM METİN SÖZEL SUNUMLAR



Şekil 1. PRISMA Çalışma Akış Şeması

TAM METİN SÖZEL SUNUMLAR

Tablo 1. Araştırma Sonuçlarına Göre Türkiye’de Kadına Yönelik Aile İçi Şiddetin Nedenleri

| Yazarlar (Yıl) | Çalışmanın Başlığı ve Akademik Di- siplin Alanı | Çalışmanın Yön- temi, Örneklem, Veri Toplama Tekniği | Kadına Yönelik Aile İçi Şiddetin Nedenleri |
|------------------------------------|--|--|--|
| Yaman- Efe ve Ayaz (2010) | Kadına yönelik aile içi şiddet ve kadınların aile içi şiddete bakışı Akademik Di- siplin Alanı: Sağlık | <ul style="list-style-type: none"> • Nicel, kesitsel tarama araştırması (Not: Metin içinde çalışmanın yöntemi belirtilmemiştir.) • 370 kadın • Anket | <p>Şiddete uğramış ya da uğrama ihtimali olan kadınlara göre</p> <ul style="list-style-type: none"> • Erkeğin sözünü dinlememe % 28.6 • Erkeğin sinirlenmesi %23.2 • Kadının erkeğe ihanet etmesi %15.7 • Diğer %8.1 |
| Naçar vd. (2009) | Kayseri İlinde İki Sağlık Ocağı Böl- gesi’nde Ka- dına Yönelik Aile İçi Şiddet Akademik Di- siplin Alanı: Sağlık | <ul style="list-style-type: none"> • Nicel, kesitsel tarama araştırması (Not: Çalışmada yöntem anket yöntemi olarak tanımlanmıştır.) • 355 kadın • Anket | <p>Şiddete uğramış ya da uğrama ihtimali olan kadınlara göre</p> <ul style="list-style-type: none"> • Kendilerini suçlu olarak görmeleri (%38,6) • Eşin ailesinin etkisi altında kalması (%18,2) • Erkeğin psikolojik olarak sorunlu olması (%13,6) • Bu çalışmada doğrudan şiddet nedeni olarak ele alınmasa da kadınlar tarafından şiddetin haklı görülme durumlarına yer verilmiştir. Buna göre; • Kadın kocasına karşılık verirse %33,5 • Kadın çocukların bakımını ihmal ederse %30,7 • Kadın parayı lüzumsuz harcarsa %28,2 • Kadın kocasından habersiz dışarı çıkarsa %27,3 • Kadın cinselliği reddederse %20,6 Kadın yemeği yakarsa %16,9 |
| Yazıcı ve Mamuk (2010) | Sağlık Çalışan- larının Kadına Yönelik Şid- dete Yaklaşım- ları Akademik Di- siplin Alanı: Sağlık | <ul style="list-style-type: none"> • Nicel, kesitsel tarama araştırması (Not: Çalışmada yöntem anket yöntemi olarak tanımlanmıştır.) • 94 sağlık çalışanı • Anket | <p>Şiddete uğramış ya da uğrama ihtimali olan kadınlarla iş hayatında karşılaşabilecek meslek gruplarından sağlık personeline göre şiddetin kültürel dayanakları şu şekildedir:</p> <ul style="list-style-type: none"> • Toplumda erkek egemenliği %59.5 • Şiddetin toplumda kabul görmesi %15.9 • Kadının toplumda birey olarak kabul edilmemesi %15.9 • Çocuk yetiştirme tarzındaki yanlışlıklar %10.6 • Cahillik-egitimsizlik % 9.5 • Fikrim yok %8.5 • Yanlış örf- adetler %3.1 • Dinin etkisi %3.1 |

TAM METİN SÖZEL SUNUMLAR

| | | | |
|--|---|---|--|
| | | | <p>Toplum içi iletişimsizlik %2.1</p> <p>Sağlık personelinin aile içi şiddete ilişkin toplumda yaygın olarak destek gören yargılara bakışı açısına göre şiddetin nedenleri şunlardır:</p> <ul style="list-style-type: none"> • Düşük eğitim ve düşük sosyo-ekonomik düzey %53,1 • Alkol %29,7 • Kadınların şiddetten hoşlanıp, erkeği teşvik etmesi %7,4 |
| Çivi vd. (2008) | <p>The frequency of violence against women and the factors affecting this: a study on women who applied to two primary health care centers</p> <p>Akademik Disiplin Alanı: Sağlık</p> | <ul style="list-style-type: none"> • Nicel, kesitsel tarama araştırması (Not: Çalışmada araştırmanın yöntemi tanımlayıcı tip olarak belirtilmiştir.) • 405 kadın • Anket | <p>Şiddete uğramış ya da uğrama ihtimali olan kadınlara göre</p> <ul style="list-style-type: none"> • Ekonomik durum • Kadınların annelerinin ve eşlerinin eğitimi |
| Toka vd. (2009) | <p>Eskişehir’de Kadına Yönelik Aile İçi Şiddetin Değerlendirilmesi</p> <p>Akademik Disiplin Alanı: Adli Tıp</p> | <ul style="list-style-type: none"> • Nicel, kesitsel tarama araştırması (Not: Metin içinde çalışmanın yöntemi belirtilmemiştir.) • 79 kadın • Anket | <p>Şiddete uğramış olan kadınlara göre</p> <ul style="list-style-type: none"> • Eşinin alkol alması ve sınırlı olması %21,5 • Eşinin kendisinden cinsellik istemesi nedeniyle %17,7 • Kocasına ve kocasının ailesine iyi davranmadığı gerekçesiyle %10,1’i • Ekonomik nedenlerden dolayı %25,3 • Ev işlerini eksik yapma ya da isten/komsudan eve geç gelme gerekçesiyle %41,8 |
| T.C. Başbakanlık Kadının Statüsü Genel | | <ul style="list-style-type: none"> • Karma yöntem • Türkiye’nin 12 coğrafi bölgesinden (İstanbul, Batı Marmara, Ege, Doğu Marmara, | <p>Nicel araştırma sonucunda kadınlara göre şiddetin nedenleri</p> <ul style="list-style-type: none"> • Erkeğin ailesiyle yaşanan sorunlar %32 • Ekonomik sıkıntı ve zorluklar %22 |

TAM METİN SÖZEL SUNUMLAR

| | | | |
|---|--|---|---|
| <p>Müdür- lüğü, ICON- Institut Public Sector, Hacettepe Üniversi- tesi Nüfus Etütleri Enstitüsü, BNB Da- nışmanlık (2009)</p> | <p>Türkiye’de Kadına Yöne- lik Aile İçi Şid- det</p> <p>Akademik Di- siplin Alanı: Genel</p> | <p>Batı Anadolu, Ak- deniz, Orta Ana- dolu, Batı Karade- niz, Doğu Karade- niz, Kuzeydoğu Anadolu, Orta- doğu Anadolu, Güneydoğu Ana- dolu) kent yerleş- minden 18.144 hane halkı, kır yerleşiminden 5.904 hane halkı</p> <ul style="list-style-type: none"> • Anket • Nitel araştır- mada derinleme- sine ve yarı yapı- landırılmış görüş- meler ile odak grup görüşmeleri | <ul style="list-style-type: none"> • Erkekle ilgili nedenler (erkeğin sinirli olması, kadını kıskanması, kadından şüphelenmesi, erkeğin ayrılmak istemesi, erkeğin dışarıda zaman geçirmek istemesi, erkeğin sorumsuz olması, erkeğin bir başka eşinin olması) %21 • Kadınla ilgili nedenler (Kadının şiddetten kendini sorumlu tuttuğu durumlarda geçerlidir. Bunlar arasında kadının cinsel ilişkiyi reddetmesi, kadının erkeğin sözünü dinlememesi, erkeği kıskanması, ev işlerini aksatması, kadının kendini suçlaması) %18 • Çocukla ilgili sorunlar %13 • Erkeğin kötü alışkanlıkları (alkol kullanması, kumar oynaması, aldatması) %9 <p>Nitel araştırma sonucunda kadınlara ve erkeklere göre şiddetin nedenleri</p> <ul style="list-style-type: none"> • Kadınla erkeğin ilişkisinde yaşanan sorunlar/psikolojik sorunlar • İşsizlik, yoksulluk, parasızlık gibi ekonomik sorunlar • Erkeğin kötü alışkanlıklarının yol açtığı sorunlar • Ailelerden, özellikle erkeğin ailesinden kaynaklanan sorunlar • Erkeğin (veya kadının) kıskançlığının yol açtığı sorunlar • Erkeğin (veya kadının) bir başkasıyla ilişki kurmasının yol açtığı sorunlar • Erkeğin kadın üzerinde otorite kurmak istemesi • Bir nesilden diğerine şiddetin öğrenilerek aktarılması |
| <p>Başkale ve Sözer (2015)</p> | <p>Eşinden/part- nerinden şiddet gören kadınla- rın şiddet algısı ve mağduriyet nedenleri</p> <p>Akademik Di- siplin Alanı: Sağlık</p> | <ul style="list-style-type: none"> • Nicel, kesitsel tarama araştırması (Not: Çalışmada araştırmanın yön- temi tanımlayıcı tip olarak belirtil- miştir.) • 70 kadın • Anket | <p>Şiddete uğramış ya da uğrama ihtimali olan kadınlara göre</p> <ul style="list-style-type: none"> • Ekonomik nedenler %47,1 • Karşılık verdiği/istemediği için %30,0 • Alkol/madde bağımlılığı %44,3 • İstenmediği için/ailesi yüzünden %30 • Namus sorunu/aldatma %12,9 • Kıskançlık %8,6 • Eşin psikolojik rahatsızlığı %2,9 • Cinsel şiddet %1,4 |
| <p>Kocaöz vd. (2013)</p> | <p>Hastabakıcı ve temizlik şirket elemanlarının kadına yönelik</p> | <ul style="list-style-type: none"> • Nicel, kesitsel tarama araştırması (Not: Çalışmada | <p>Kadın ve erkek hastabakıcı ve temizlik şirket elemanlarına göre</p> |

TAM METİN SÖZEL SUNUMLAR

| | | | |
|--|--|---|--|
| | <p>şiddet konusundaki görüşleri ve aile içi şiddet yaşama durumları</p> <p>Akademik Disiplin Alanı: Sağlık</p> | <p>araştırmanın yöntemi tanımlayıcı tip olarak belirtilmiştir.)</p> <ul style="list-style-type: none"> • 359 hastabakıcı ve temizlik şirket elemanı • Anket | <ul style="list-style-type: none"> • Ailede ekonomik sıkıntının olmasının” kadına yönelik şiddeti artıracaklarını düşündükleri %69.1 (K=%73.1, E=%66.4) • Kocanın kötü alışkanlıklarının olması (K=%84.8, E=%69.2) • Eşlerin zorla evlendirilmesi (K=%50.3, E=%47.7) • Kadının istemeden gebe kalması (K=%26.2, E=%11.7) (X²=12.602) • Kadının eğitim durumunun eşinden yüksek olması (K=%32.4, E=%12.1) • Özürlü çocuğa sahip olma” (K=%25.5, E=%8.4) • Aileden bakmakla yükümlü aile bireylerinin olması (K=%49.0, E=%35.5) • Eşler arasında sevgisizlik yaşanması (K=%64.8, E=%48.1) • Kocanın psikolojik sorunlarının olması (K=%70.3, E=%56.1) • Eşlerin aile içinde şiddet olaylarını yaşayarak büyümesi (K=%55.2, E=%36.4) |
| <p>Kaya ve Gölbaşı (2016)</p> | <p>Son Sınıf Hemşirelik ve Ebelik</p> <p>Öğrencilerinin Gebelikte Kadına Yönelik Aile İçi Şiddetle İlgili Görüşleri</p> <p>Akademik Disiplin Alanı: Sağlık</p> | <ul style="list-style-type: none"> • Nicel, kesitsel tarama araştırması (Not: Çalışmada araştırmanın yöntemi tanımlayıcı tip olarak belirtilmiştir.) • 88’i hemşirelik, 36’sı ebelik bölümü son sınıf öğrencisi olmak üzere toplam 124 öğrenci • Anket | <p>Kadın (%90,3) ve erkek (%9,7) ebellek ve hemşirelik bölümü öğrencilerine göre</p> <p>Gebeliğin istenmemesi kadının gebelik döneminde şiddet yaşamasına neden olabilir (%85.5)</p> |
| <p>Genç, Altıparmak ve Usta-başı-Gündüz (2019)</p> | <p>Kadına Yönelik Şiddetin Erkekler Tarafından Değerlendirilmesi: Sakarya Örneği</p> <p>Akademik Disiplin Alanı:</p> | <ul style="list-style-type: none"> • Nicel, kesitsel tarama araştırması (Not: Metin içinde çalışmanın yöntemi belirtilmemiştir. Sadece an- | <p>Evli erkeklere göre</p> <ul style="list-style-type: none"> • Ekonomik sorunlar (%30,5) • İkili ilişkilerden kaynaklı sorunlar (%30,5) • Psikolojik sorunlar (%17,1) • Eşin şiddet gösterme sebeplerini madde kullanımı (%6,7) • Toplum baskısı (%5,7) |

TAM METİN SÖZEL SUNUMLAR

| | | | |
|---|---|---|---|
| | Sosyal hizmet-sosyoloji | ket tekniğinin kullanıldığı ifade edilmiştir.) • 201 evli erkek • Anket | |
| T.C. Aile ve Sosyal Politikalar Bakanlığı ve Hacettepe Üniversitesi Nüfus Etütleri Enstitüsü (2015) | Türkiye’de Kadına Yönelik Aile İçi Şiddet Araştırması Akademik Disiplin Alanı: Genel | <ul style="list-style-type: none"> • Karma yöntem • Türkiye’nin 12 coğrafi bölgesinden (İstanbul, Batı Marmara, Ege, Doğu Marmara, Batı Anadolu, Akdeniz, Orta Anadolu, Batı Karadeniz, Doğu Karadeniz, Kuzeydoğu Anadolu, Orta-doğu Anadolu, Güneydoğu Anadolu) kent yerleşiminden 10,560 hane halkı, kır yerleşiminden 4,512 hane halkı • Anket • Nitel araştırmada derinlemesine ve yarı yapılandırılmış görüşmeler ile odak grup görüşmeleri: • Odak grup görüşmesinde katılımcı sayısı 5 ile 8 arasında değişen genç erkeklerden oluşan 8 grup • Eşine fiziksel şiddet uygulayıp | <p>Nicel araştırma sonucunda fiziksel şiddete maruz kalmış kadınlara göre şiddetin nedenleri</p> <ul style="list-style-type: none"> • Erkeğin ailesiyle sorun %33 • Erkeğin kadını kıskanması, erkeğin yetiştirilme tarzı, erkeğin fiziksel ve ruhsal sorunları ve erkeğin diğer eşi/ilk eşiyle sorunlarını kapsayan “erkekle ilgili nedenler” %28 • Maddi sıkıntı, erkeğin iş sorunları ve erkeğin işsiz olması kategorilerini içeren “ekonomik sıkıntılar/zorluklar” %27 • Kadının erkeğin sözünü dinlememesi, kadının erkeği kıskanması, kadının cinsel ilişkiyi reddetmesi, kadının boşanmak istemesi, kadının ev işlerini aksatması, kadının evliliği istememiş olması, kadının suçlu hissetmesi/kendini suçlaması kategorilerini içeren “kadınla ilgili nedenler” %24,1 • Erkeğin sarhoş olması, aldatması, uyuşturucu kullanması/kumar oynaması kategorilerini içeren “erkeğin kötü alışkanlıkları” %11,9 • Özel bir nedeni yok %11,6 • Çocukla ilgili sorunlar %10,2 • Tartışma sebebiyle, erkeğin sorumsuz olması, erkeğin evliliğe hazır olmaması/alışamaması, kadının küfredmesi, miras ile ilgili kategorileri içeren “diğer” %6,7 • Kadının ailesi ile ilgili sorun %3 • Erkeklerle arasındaki yaş farkı %1,1 • Dışardan gelen baskılar %0,7 • Dedikodu %0,1 <p>Nitel araştırmada odak grup görüşmelerine katılan genç erkeklere göre şiddetin nedenleri</p> <ul style="list-style-type: none"> • Erkeklerin sahip oldukları gücü kaybetmemek adına şiddete başvurmaları • Toplum tarafından şiddetin gündelik hayatın bir parçası olarak görülmesi ve bu durumun şiddeti meşrulasması • Erkeklerin “aldatılma” ve “namus” algısı |

TAM METİN SÖZEL SUNUMLAR

| | | | |
|--|--|---|---|
| | | ceza almış 12 erkek ile derinlemesine görüşme | <ul style="list-style-type: none">• Kadınların haklarının bilincinde olması ve “itaat etmeme”leri• Erkeğin evi geçindirme sorumluluğu (ekonomik nedenler)• Erkeğin alkol kullanımı <p>Nitel araştırma sonucunda fiziksel şiddet uygulamış ve uyguladıkları şiddetin sonucuna göre farklı cezalar almış erkeklere göre şiddetin nedenleri</p> <ul style="list-style-type: none">• Yaralama ya da öldürmenin “kaza” sonucu gerçekleşmesi• Öldürdüğü eşi suçlama ve cinayeti gerekçelendirme (kıskançlık, aldatma, aldatma şüphesi gibi) |
|--|--|---|---|

SONUÇ

Sistematiik derleme sonucunda özellikle sağlık alanında (halk sağlığı, psikiyatrik sağlık ve adli tıp alanlarında) kadına yönelik aile içi şiddetin nedenlerinin araştırıldığı görülmüştür. Derlenen 11 çalışmanın 8'i bu akademik disiplin alanlarında çalışılmıştır. Aslında 2012 tarihinde 6284 sayılı kanunun yürürlüğe girmesiyle hukuk alanında da kadına yönelik aile içi şiddet çalışılmıştır. 2012 yılında konuya dair tespit edilen on adet çalışmanın dokuzu, 2013-2020 yılları arasındaki 46 çalışmanın 10'u hukuk alanında üretilmiş çalışmalardır. Ancak bunların hepsi derleme makaleler olduğundan bu çalışmanın kapsamı dışında kalmışlardır.

Sosyal hizmet, sosyoloji ve psikoloji alanlarında kadına yönelik aile içi şiddetin nedenlerinin uygulamalı olarak yeterince çalışılmadığı görülmüştür. Bu çalışma kapsamında ele alınan bir çalışma sosyal hizmet ve sosyoloji alanlarından akademisyenlerin ortaklığıyla gerçekleştirilmiştir. Bu çalışmanın en ayırt edici özelliği ise erkeklerin gözünden kadına yönelik aile içi şiddetin ele alınmış olmasıdır (Genç, Altıparmak ve Ustabaşı-Gündüz, 2019). 2013-2020 yılları arasında konuyla ilgili gerçekleştirilen psikoloji alanına ait dört çalışmanın üçü derleme, biri ise ikincil veri analizinin yapıldığı çalışmalardır. Bu nedenlerle onlarda bu çalışmadan dışlanmışlardır. Aynı tarihlerde ikisi derleme, dördü araştırma olmak üzere altı adet sosyoloji alanında çalışma yayımlanmıştır. Derleme çalışmaları kapsam dışı olduğundan ele alınmamışlardır. Ancak araştırma makaleleri okunduğunda doğrudan kadına yönelik aile içi şiddetin nedenlerinin sorulmadığı, çalışmanın bulgularının değerlendirilmesinde iki farklı değişken arasındaki anlamlı ilişkinin yorumlanmasıyla kadına yönelik şiddetin nedeni olabilecek ifadeler rastlanmıştır. Ancak çalışmada doğrudan kadına yönelik aile içi şiddetin nedenlerini ele alan araştırma makaleleri derlendiği için bu çalışmalarda dışlanmıştır. Birer tane sosyal hizmet, psikolojik danışmanlık ve rehberlik, sosyal politika, ilahiyat alanda derleme çalışma tespit edilmiştir. İki tane tıp alanında olgu sunumu olan çalışma bulunmuştur. Ancak bu çalışmalarda kapsam gereği bu derlemeden dışlanmışlardır. 2004-2011 yılları arasında beş tane sağlık alanında gerçekleştirilen kadına yönelik aile içi şiddeti ele alan araştırmalarının tam metinlerine erişilememiştir. Bir tane sosyal hizmet alanından çalışma da derleme olduğu için bu çalışmanın kapsamına girmemiştir.

TAM METİN SÖZEL SUNUMLAR

Genel olarak bakıldığında her 2004-2011 ve 2013-2020 yılları arasında ULAKBİM TR Dizin’de taranan dergilerdeki alan arařtırmalarının ezici çoğunluđu sađlık alanında üretilmiřtir. Kadına yönelik aile içi řiddetle bire bir çalıřan diđer bir önemli olan sosyal hizmet alanında ise sadece bir tane alan arařtırması yayınlanmıřtır. Ayrıca her iki tarih aralıđında da birer tane sosyal hizmet alanından çalıřma yapılmıřtır. Sosyal hizmet alanından kadına yönelik aile içi řiddetin nedenlerinin daha fazla arařtırılması gereklidir. Çünkü kadına yönelik řiddetle mücadelede önemli kurumsal mekanizmalar olan řiddeti önleme ve izleme merkezleri ile kadın sığınma evleri doğrudan sosyal hizmetin uygulama alanı içerisinde yer almaktadır. Bu řiddetin nedenleri bilinirse, daha başarılı bir mücadele yapılabilir. Bunun içinde akademik çalıřmalarla bu konunun arařtırılması mühimdir.

Yine sistematik derlemeye alınan çalıřmalara baktığımızda kadına yönelik aile içi řiddetin nedenlerinin yoğunlukla “řiddete uğramıř ya da uğrama ihtimali olan kadınlar”a göre çalıřıldıđı tespit edilmiřtir (Yaman-Efe ve Ayaz, 2010; Naçar vd., 2009; Çivi vd., 2008; Toka vd., 2009; T.C. Bařbakanlık Kadının Statüsü Genel Müdürlüđu vd., 2009; Bařkale ve Sözer, 2015; T.C. Aile ve Sosyal Politikalar Bakanlığı ve Hacettepe Üniversitesi Nüfus Etütleri Enstitüsü, 2015). “řiddete uğramıř ya da uğrama ihtimali olan kadınlarla iř hayatında karşılařabilecek meslek gruplarından Sađlık personeline ve sađlık alanında diđer çalıřanlarına” göre de kadına yönelik řiddetin nedenleri arařtırılmıřtır (Yazıcı ve Mamuk, 2010; Bařkale ve Sözer, 2015). “Ebelik ve hemřirelik bölümü öğrencilerine göre de konu arařtırılmıřtır (Kaya ve Gölbaşı, 2016). Evli veya bekar erkeklere göre de kadına yönelik aile içi řiddetin nedenleri bulunmaya çalıřılmıřtır (T.C. Bařbakanlık Kadının Statüsü Genel Müdürlüđu vd., 2009; Genç, Altıparmak ve Ustabaşı-Gündüz, 2019; T.C. Aile ve Sosyal Politikalar Bakanlığı ve Hacettepe Üniversitesi Nüfus Etütleri Enstitüsü, 2015).

Bu derlemede kadına yönelik aile içi řiddetin nedenlerine dair tespit edilen sonuçlara göz gezdirdiğimizde çok çeřitli nedenlerin sıralandıđını görmekteyiz. Ancak “erkeđi ailesiyle yařanan sorunlar ve eřin ailesinin etkisi altında kalması bazı çalıřmalarda benzer neden olarak tespit edilmiřtir (Naçar vd., 2009; Toka vd., 2009; T.C. Bařbakanlık Kadının Statüsü Genel Müdürlüđu vd., 2009; T.C. Aile ve Sosyal Politikalar Bakanlığı ve Hacettepe Üniversitesi Nüfus Etütleri Enstitüsü, 2015). Yine “ekonomik sıkıntı ve zorluklar” da birçok çalıřmada kadına yönelik aile içi řiddetin nedeni olarak ifade edilmiřtir (Yazıcı ve Mamuk, 2010; Çivi vd., 2008; Toka vd., 2009; T.C. Bařbakanlık Kadının Statüsü Genel Müdürlüđu vd., 2009; Bařkale ve Sözer, 2015; Kocaöz vd., 2013; Genç, Altıparmak ve Ustabaşı-Gündüz, 2019; T.C. Aile ve Sosyal Politikalar Bakanlığı ve Hacettepe Üniversitesi Nüfus Etütleri Enstitüsü, 2015). “Erkekle ilgili nedenler (erkeđin sınırlı olması, kadını kıskanması, kadından řüphelenmesi, erkeđin ayrılmak istemesi, erkeđin dıřarıda zaman geçirmek istemesi, erkeđin sorumsuz olması, erkeđin bir bařka eřinin olması)” da birçok çalıřmada kadına yönelik aile içi řiddetin nedeni olarak ortaya çıkmıřtır (Yaman-Efe ve Ayaz, 2010; Toka vd., 2009; T.C. Bařbakanlık Kadının Statüsü Genel Müdürlüđu vd., 2009; Bařkale ve Sözer, 2015; Kocaöz vd., 2013; Genç, Altıparmak ve Ustabaşı-Gündüz, 2019; T.C. Aile ve Sosyal Politikalar Bakanlığı ve Hacettepe Üniversitesi Nüfus Etütleri Enstitüsü, 2015). “Erkeđin kötü alışkanlıkları (alkol kullanması, madde kullanması, kumar oynaması, aldatması)” da birçok çalıřmada kadına yönelik aile içi řiddetin ortak nedeni olarak belirlenmiřtir (Yazıcı ve Mamuk (2010; T.C. Bařbakanlık Kadının Statüsü Genel Müdürlüđu vd., 2009; Bařkale ve Sözer, 2015; Kocaöz vd., 2013; Genç, Altıparmak ve Ustabaşı-Gündüz, 2019; T.C. Aile ve Sosyal Politikalar Bakanlığı ve Hacettepe Üniversitesi Nüfus Etütleri Enstitüsü, 2015). “Kadınla ilgili nedenler (kadının cinsel iliřkiyi reddetmesi, kadının erkeđin sözünü dinlememesi, erkeđi kıskanması, ev iřlerini aksatması, kadının kendini suçlaması)” da birçok çalıřmada tespit edilmiř bir nedendir (Yaman-Efe ve Ayaz, 2010; Naçar vd., 2009; Toka vd., 2009; T.C. Bařbakanlık Kadının Statüsü Genel Müdürlüđu vd., 2009; T.C. Aile ve Sosyal Politikalar Bakanlığı ve Hacettepe Üniversitesi Nüfus Etütleri Enstitüsü, 2015).

TAM METİN SÖZEL SUNUMLAR

KAYNAKÇA

- Ailenin Korunması ve Kadına Karşı Şiddetin Önlenmesine Dair Kanun. (2012, 20 Mart). *Resmi Gazete* (Sayı: 28239). Erişim adresi: <https://ailevecalisma.gov.tr/uploads/sgb/uploads/pages/kanunlar/6284-sayili-ailenin-korunmasi-ve-kadina-karsi-siddetin-onlenmesine-dair-kanun-08-03-2012.pdf> (E.T. 20.08.2020).
- Başkale, H. ve Sözer, A. (2015). Eşinden/partnerinden şiddet gören kadınların şiddet algısı ve mağduriyet nedenleri. *TAF Preventive Medicine Bulletin*, 14 (6), 468-474. doi: 10.5455/pmb.1-1433339980
- Cablova, L., Pates, R., Miovsy, M. ve Noel, J. (2020). Sistematik Bir Derleme Makalesi ve Meta-Analizi Nasıl Yazılır? (Z. Baykul, Çev.). Babor, T. F, Stenius, K., Pates, R., Miovsy, M., O'Reilly ve Candon, P. (ed.) *Bağımlılık Bilimi Alanında Akademik Yayın Rehberi: Kafası Karışıklar İçin Bir Kılavuz* (s. 253-274) içinde. İstanbul: Yeşilay Yayınları.
- Çivi, S., Kutlu, R. ve Marakoğlu, K. (2008). The frequency of violence against women and the factors affecting this: a study on women who applied to two primary health care centers. *Gülhane Tıp Dergisi*, 50, 110-116. Erişim adresi: <https://app.trdizin.gov.tr/makale/T0RBME16ZzQ/kadina-yonelik-siddet-sikligi-ve-bunu-etkileyen-faktorler-iki-saglik-ocagina-muracaat-eden-kadnlarda-yapilan-bir-calisma> (E.T. 16.10.2020).
- Genç, Y., Altıparmak, İ. B. Ve Ustabaşı-Gündüz, D. (2019). Kadına Yönelik Şiddetin Erkekler Tarafından Değerlendirilmesi: Sakarya Örneği. *Afyon Kocatepe Üniversitesi Sosyal Bilimler Dergisi*, 21 (2), 391-408. doi: 10.32709/akusosbil.537650
- Karaçam, Z. (2013). Sistematik Derleme Metodolojisi: Sistematik Derleme Yapmak İçin Bir Rehber. *Dokuz Eylül Üniversitesi Hemşirelik Yüksekokulu Elektronik Dergisi*, 6(1), 26-33. Erişim adresi: <https://dergipark.org.tr/en/download/article-file/753523> (E.T. 15.10.2020)
- Kaya, D. Ve Gölbaşı, Z. (2016). Son Sınıf Hemşirelik ve Ebelik Öğrencilerinin Gebelikte Kadına Yönelik Aile İçi Şiddetle İlgili Görüşleri. *ACU Sağlık Bil Dergisi*, 4, s.202-208. Erişim adresi: <https://app.trdizin.gov.tr/makale/TWpFMk5qVXhNUT09/son-sinif-hemsirelik-ve-ebelik-ogrencilerinin-gebelikte-kadina-yonelik-aile-ici-siddetle-ilgili-gorusleri> (E.T. 18.11.2020).
- Naçar, M., Baykan, Z., Poyrazoğlu, S. ve Çetinkaya, F. (2009). Kayseri İlinde İki Sağlık Ocağı Bölgesi'nde Kadına Yönelik Aile İçi Şiddet. *TAF Prev Med Bull*, 8(2):131-138. Erişim adresi: <https://app.trdizin.gov.tr/makale/T1RJMU5USXk/kayseri-ilinde-iki-saglik-ocagi-bolgesi-nde-kadina-yonelik-aile-ici-siddet> (E.T. 16.10.2020).
- T.C. Aile ve Sosyal Politikalar Bakanlığı ve Hacettepe Üniversitesi Nüfus Etütleri Enstitüsü. (2015). *Türkiye'de Kadına Yönelik Aile İçi Şiddet Araştırması*. [Adobe Acrobat Reader sürümü]. Erişim adresi: <https://dSPACE.ceid.org.tr/xmlui/handle/1/135> (E.T. 15.11.2020)
- T.C. Başbakanlık Kadının Statüsü Genel Müdürlüğü, ICON-Institut Public Sector, Hacettepe Üniversitesi Nüfus Etütleri Enstitüsü, BNB Danışmanlık. (2009). *Türkiye'de Kadına Yönelik Aile İçi Şiddet*. [Adobe Acrobat Reader sürümü]. Erişim adresi: <https://ailevecalisma.gov.tr/uploads/ksgm/uploads/pages/dagitimda-olan-yayinlar/turkiye-de-kadina-yonelik-aile-ici-siddet-arastirmasi-ana-rapor.pdf> (E.T. 13.02.2020).

TAM METİN SÖZEL SUNUMLAR

- Toka, H., Karbeyaz, K., Balcı, Y., Akkaya, H., Eryürük, M. ve Gündüz, T. (2009). Eskişehir’de Kadına Yönelik Aile İçi Şiddetin Değerlendirilmesi. Eskişehir Osmangazi Üniversitesi Sosyal Bilimler Dergisi, 10(2), 261-276. Erişim adresi: <https://app.trdizin.gov.tr/makale/TVRBMk9Ua3INZz09/eskisehir-de-kadina-yonelik-aile-ici-siddetin-degerlendirilmesi> (E.T. 18.11.2020)
- Yaman-Efe, Ş., Ayaz, S. (2010). Kadına yönelik aile içi şiddet ve kadınların aile içi şiddete bakışı. *Anadolu Psikiyatri Dergisi*, 11, 23-29. Erişim adresi: <https://app.trdizin.gov.tr/makale/T1RrNU9UTXo/kadina-yonelik-aile-ici-siddet-ve-kadinlarin-aile-ici-siddete-bakisi> (E.T. 16.10.2020)
- Yazıcı, S. ve Mamuk, R. (2010). Sağlık Çalışanlarının Kadına Yönelik Şiddete Yaklaşımları. *Bakırköy Tıp Dergisi*, 6, 73-77. Erişim adresi: <https://app.trdizin.gov.tr/makale/TVRBM016Y3hNUT09/saglik-calisanlarinin-kadina-yonelik-siddete-yaklasimlari> (E.T. 16.10.2020).
- Zastrow, C. (2015). *Sosyal Hizmete Giriş*. (A. Aykara vd. Çev.). (D. B. Çiftçi Ed.). Ankara: Nika Yayınevi.